

ClO₂

EXEMPEL

ASSESSMENT
REPORT 2024



DENNA RAPPORT



CIOCO2 Assessment Report baseras på organisationens självskattning. Syftet med rapporten är att ge insikt i IT-organisationens mognadsnivå när det gäller det miljöinriktade hållbarhetsarbetet. Genom att förstå sitt nuläge så är det lättare att definiera ett förbättringsarbete, både till omfattning men även vilka aktiviteter som är lämpliga.

En låg mognadsnivå inom ett område ska inte ses som något negativt. Mognadsgraden varierar mellan område och organisationer, vilket är helt naturligt. Rapporten ska ses som ett verktyg som hjälper organisationen att strukturera sitt hållbarhetsarbete inom IT och som kan bistå till att skapa en enad intern bild över läget men även bistå kring beslut över vilka aktiviteter man ska starta med härnäst.

Denna rapport kommer att vara ett nödvändigt och förberedande steg för rapporteringsarbete enligt CSRD/ESRS. Genom denna kartläggning synliggörs IT-organisationens hållbarhetspåverkan (miljö) vilket blir ett underlag för den väsentlighetsanalys som behöver göras inom ramen för CSRD/ESRS.

Så här läser du rapporten

Rapporten är omfattar följande 8 områden: energi, hårdvara, molnet, lagring, kommunikation, mjukvaruutveckling, arbetsplats samt ny teknik & innovation.

Samtliga områden har utvärderats utifrån:

- Styrning & Policy
- Processer & Verktyg
- Kultur & Organisation

men även utifrån den direkta eller indirekta påverkan som organisationen har inom respektive område. Direkt påverkan är sådan som direkt görs inom eller påverkar IT-organisationen. Indirekt påverkan syftar till aktiviteter som organisationen inte har direkt kontroll över men som kommer via leverantörer och till viss del deras underleverantörer.

Mognadsgraden mäts i 4 nivåer:



1 - EJ PÅBÖRJAD

3 - AD HOC

6 - ETABLERAT ARBETSSÄTT

9 - KONTINUERLIG FÖRBÄTTRING

10 OMRÅDEN MOT 1 MÅL

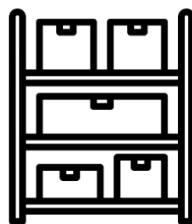
Rapporten omfattar åtta av de 10 områden som alla analyseras i tre steg (styrning & policy, processer & verktyg, kultur & organisation). Kultur och Leverantörer & Shoring vävs in i alla de åtta andra områdena.



Molnet



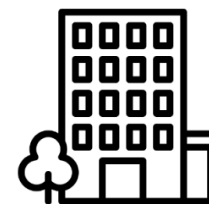
Kommunikation



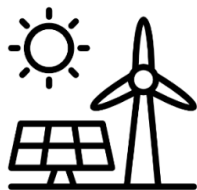
Lagring



Hårdvara



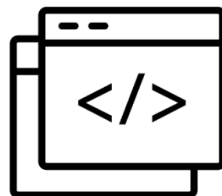
Arbetsplats



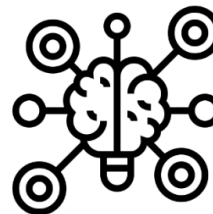
Energi



Kultur



Mjukvaru-
utveckling

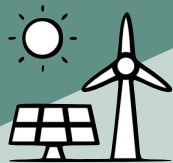


Ny teknik &
innovation



Leverantörer &
Shoring

1. ENERGI



Med vind- och vattenkraft är vi i Norden privilegierade med förhållandevis god tillgång till grön el. Precis som i övriga världen står vi emellertid inför en omfattande elektrifiering genom den ökande teknikanvändningen, etableringen av internationella datahallar i Sverige och övergången till elfordon för att fasa ut den fossila bränsleanvändningen. Därmed har vi ett kraftigt ökande elbehov som gör det svårt att tillgodose hela elkonsumtionen med grön, fossilfri el. Även om vi har infrastruktur för konsumtion av grön el på plats idag så står vi ändå inför infrastrukturella utmaningar för att kunna täcka det fulla elbehovet. Det är därför viktigt att företag är medvetna om den egna elkonsumtionen, och att man aktivt försöker begränsa, eller t o m minska den. Frågor varje företag eller organisation bör ställa sig idag är: *Vad kan vi göra för att minska vår elförbrukning? Kan vi bidra till elnätet med egenproducerad el? Hur kan man påverka mängden grön el i elnäten i andra länder?*

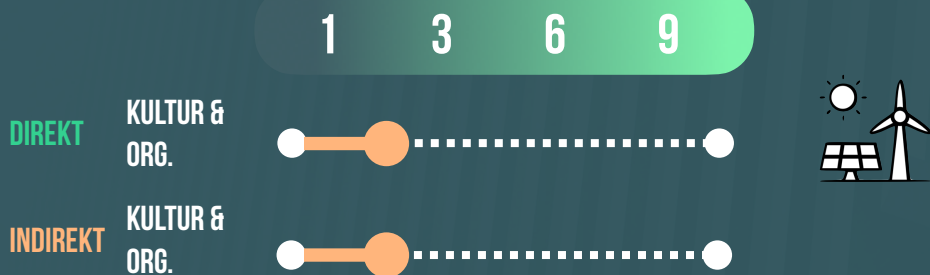
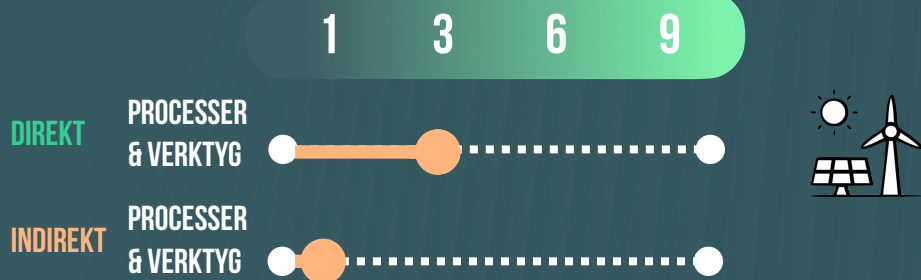
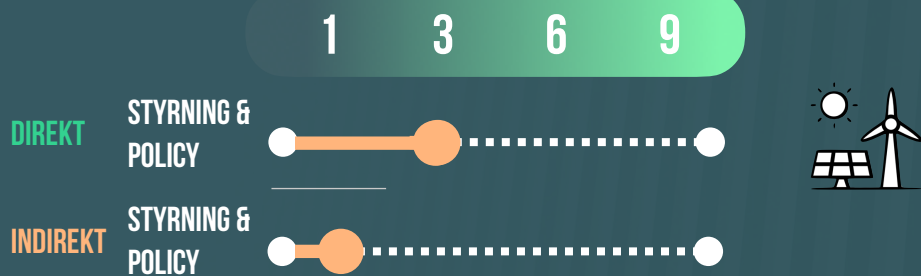
FRÅGOR ATT STÄLLA I DEN EGNA ORGANISATIONEN

- Mäter ni hur mycket energi era IT-miljöer förbrukar?
- Köper ni grön el?
- Har ni strategier för att använda så mest el när tillgången på grön el i elnätet är som högst?
- Väljer/uppshoppar ni energileverantörer med hållbarhet som en del i kravspecifikationen?
- Ställer ni krav på att era leverantörer köper grön el?
- Producerar ni egen grön el, och bidrar ni med överskottet till elnätet?

KUNDENS NAMN & ENERGI

Här sammanfattas kort Kundens arbete kring området energi.

ENERGI



4 STYRNING & POLICY

4 PROCESSER & VERKTYG

4 KULTUR & ORGANISATION

12 /54

ENERGI



STYRNING OCH POLICY

Här beskrivs vad som idag finns kring policys och riktlinjer & policys

Lorem ipsum dolor sit amet, consectetur adipiscing elit, sed do eiusmod tempor incididunt ut labore et dolore magna aliqua. Ut enim ad minim veniam, quis nostrud exercitation ullamco laboris nisi ut aliquip ex ea commodo consequat. Duis aute irure dolor in reprehenderit in voluptate velit esse cillum dolore eu fugiat nulla pariatur. Excepteur sint occaecat cupidatat non proident, sunt in culpa qui officia deserunt mollit anim id est laborum.

PROCESSER OCH VERKTYG

Här beskrivs vad som finns idag gällande processer och verktyg

Lorem ipsum dolor sit amet, consectetur adipiscing elit, sed do eiusmod tempor incididunt ut labore et dolore magna aliqua. Ut enim ad minim veniam, quis nostrud exercitation ullamco laboris nisi ut aliquip ex ea commodo consequat.

KULTUR OCH ORGANISATION

Här beskrivs vad som finns idag gällande kultur och organisation

Lorem ipsum dolor sit amet, consectetur adipiscing elit, sed do eiusmod tempor incididunt ut labore et dolore magna aliqua. Ut enim ad minim veniam, quis nostrud exercitation ullamco laboris nisi ut aliquip ex ea commodo consequat.

2. HÅRDVARA



Med tanke på mängden enheter (telefoner, laptops, hårddiskar, CPUer, GPUer etc.) som beställs, används och kasseras dagligen i Sverige och globalt är det lätt att förstå att hårdvarufrågan är central för hållbarhet inom IT. Råvaruframställning, produktion, transport samt kassering av hårdvaran står för en stor del av den IT:s totala miljöpåverkan. Genom att maximera livslängden, återbruka och återvinna går det att minska IT:s miljöpåverkan väsentligt. Många av de metaller som krävs för att framställa hårdvaran är dessutom en bristvara och genom återvinning så kan vi säkerställa en fortsatt tillväxt utan att behöva framställa ny råvara.

EXEMPEL PÅ FRÅGOR ATT STÄLLA SIG INOM HÅRDVARA

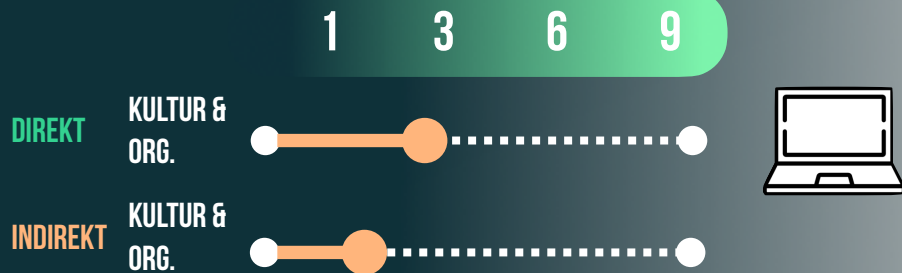
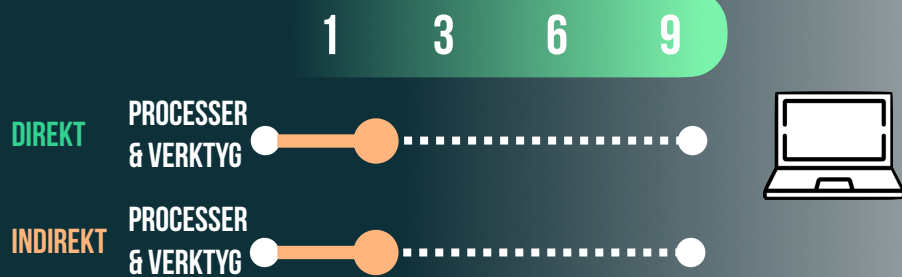
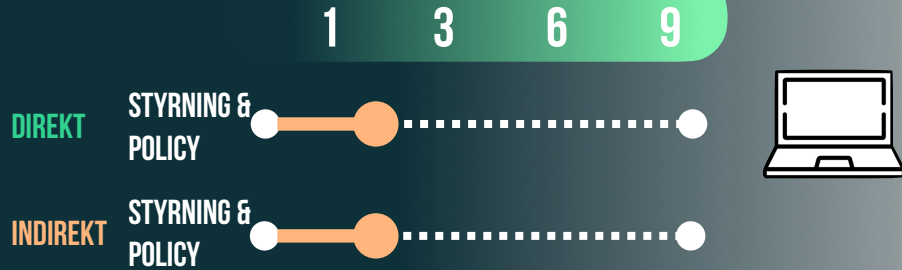
- Återvinner ni hårdvara som måste kasseras?
- Lämnar ni återbrukbar hårdvara för återbruk?
- Använder ni er hårdvara maximalt innan den återbrukas eller kasseras?
- Har ni policys för att anställda ska använda sina egna enheter?

- Har ni policys för att anställda ska få använda sina företagsinköpta enheter privat?
- Har ni en policy kring hårdvaruinköp som innefattar hållbarhet?
- Köper ni nytt vid inköp av hårdvara eller refurbished (återbrukad)?
- Har ni underhållspolicys för er hårdvara? (t.ex. Uppdatering, defragmentering)
- Tittar ni på ursprungsmärkningar av hårdvaran ni köper in? (t.ex. Spårbarhet, Code of conduct, Miljömärkning)
- Har ni en överkapacitet av hårdvara?
- Vad är viktigast när ni köper in hårdvara (livscykel, pris etc)?

KUNDENS NAMN & HÅRDVARA

Lorem ipsum dolor sit amet, consectetur adipiscing elit, sed do eiusmod tempor incididunt ut labore et dolore magna aliqua. Ut enim ad minim veniam, quis nostrud exercitation ullamco laboris nisi ut aliquip ex ea commodo consequat.

HÅRDVARA



4 STYRNING & POLICY

4 PROCESSER & VERKTYG

5 KULTUR & ORGANISATION

13 /54

HÅRDVARA



STYRNING OCH POLICY

Här beskrivs vad som idag finns kring policys och riktlinjer & policys

Lorem ipsum dolor sit amet, consectetur adipiscing elit, sed do eiusmod tempor incididunt ut labore et dolore magna aliqua. Ut enim ad minim veniam, quis nostrud exercitation ullamco laboris nisi ut aliquip ex ea commodo consequat. Duis aute irure dolor in reprehenderit in voluptate velit esse cillum dolore eu fugiat nulla pariatur. Excepteur sint occaecat cupidatat non proident, sunt in culpa qui officia deserunt mollit anim id est laborum.

PROCESSER OCH VERKTYG

Här beskrivs vad som finns idag gällande processer och verktyg

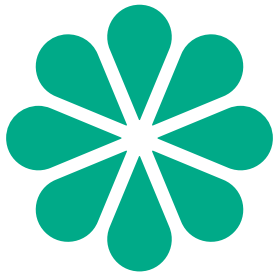
Lorem ipsum dolor sit amet, consectetur adipiscing elit, sed do eiusmod tempor incididunt ut labore et dolore magna aliqua. Ut enim ad minim veniam, quis nostrud exercitation ullamco laboris nisi ut aliquip ex ea

KULTUR OCH ORGANISATION

Här beskrivs vad som finns idag gällande kultur och organisation

Lorem ipsum dolor sit amet, consectetur adipiscing elit, sed do eiusmod tempor incididunt ut labore et dolore magna aliqua. Ut enim ad minim veniam, quis nostrud exercitation ullamco laboris nisi ut aliquip ex ea commodo consequat.

SLUTSATSER OCH OBSERVATIONER



”

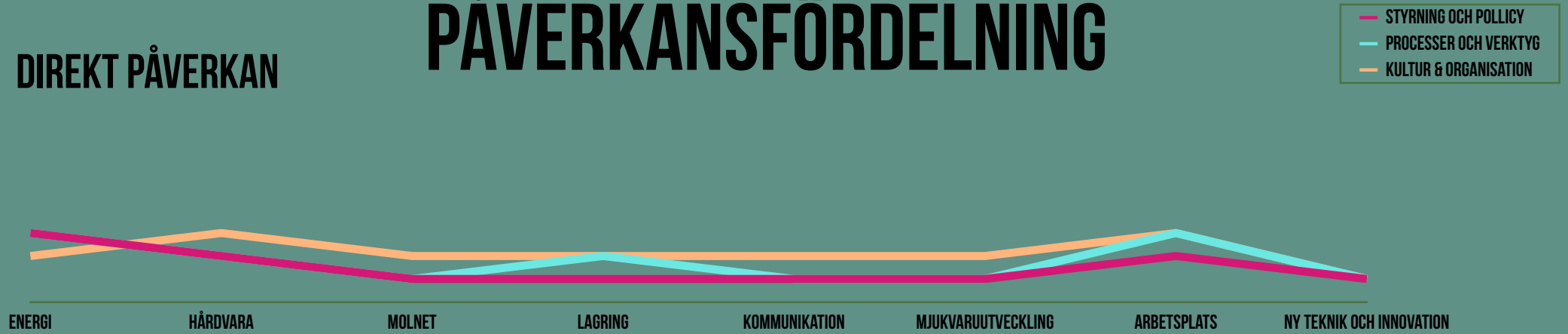
“YOU CANNOT GET
THROUGH A SINGLE DAY
WITHOUT HAVING AN IMPACT ON THE
WORLD AROUND YOU. WHAT YOU DO
MAKES A DIFFERENCE AND YOU HAVE TO
DECIDE WHAT KIND OF A DIFFERENCE
YOU WANT TO MAKE.”

/Jane Goodall

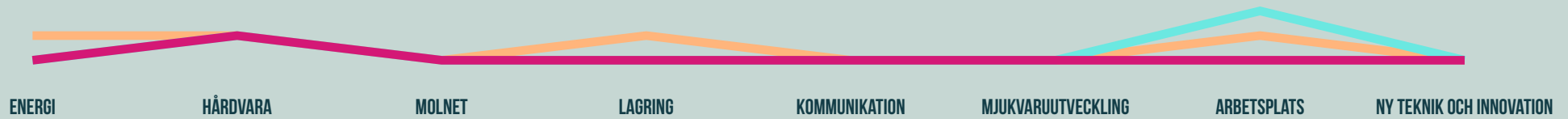


PÅVERKANSFÖRDELNING

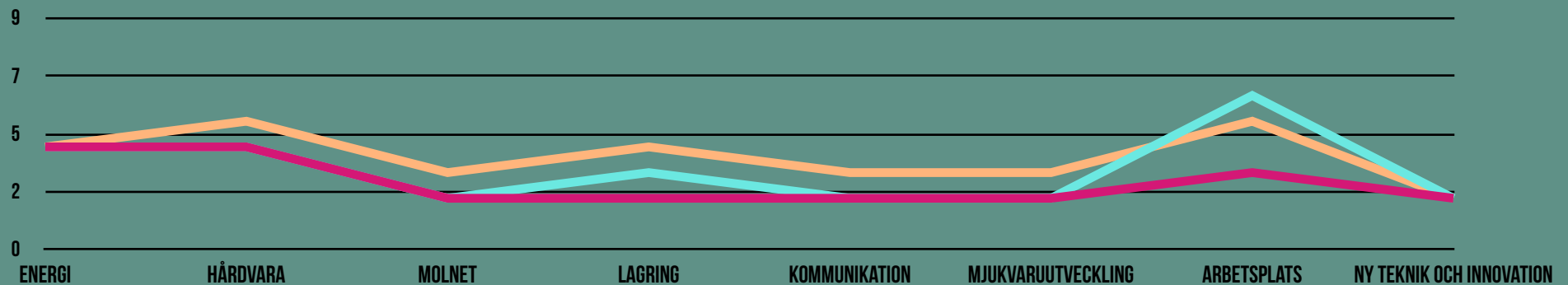
DIREKT PÅVERKAN



INDIREKT PÅVERKAN

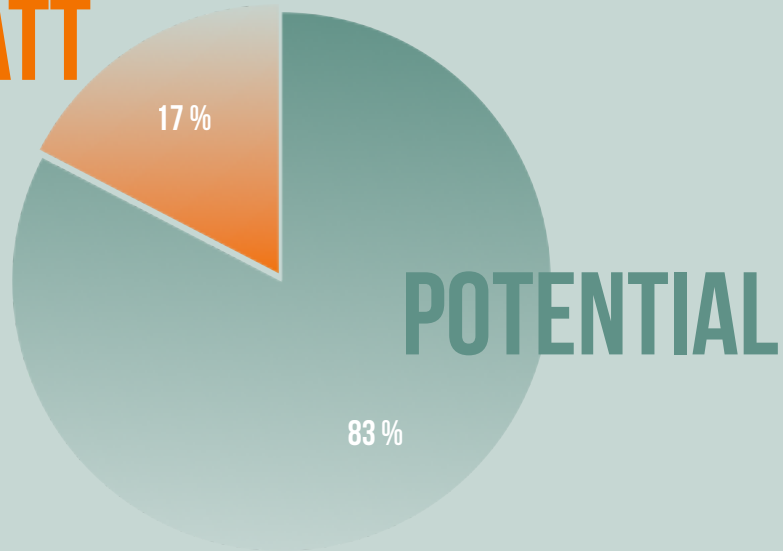


TOTAL PÅVERKAN



FÖRDELNING IDAG

UPPNÅTT



RESULTAT 2024



SAMMANFATTNING

Här skrivs en sammanfattning kring kundens nuvarande arbete och nuvarande riktning.

Lorem ipsum dolor sit amet, consectetur adipiscing elit, sed do eiusmod tempor incididunt ut labore et dolore magna aliqua. Ut enim ad minim veniam, quis nostrud exercitation ullamco laboris nisi ut aliquip ex ea commodo consequat. Duis aute irure dolor in reprehenderit in voluptate velit esse cillum dolore eu fugiat nulla pariatur. Excepteur sint occaecat cupidatat non proident, sunt in culpa qui officia deserunt mollit anim id est laborum.

Lorem ipsum dolor sit amet, consectetur adipiscing elit, sed do eiusmod tempor incididunt ut labore et dolore magna aliqua. Ut enim ad minim veniam, quis nostrud exercitation ullamco laboris nisi ut aliquip ex ea commodo consequat. Duis aute irure dolor in reprehenderit in voluptate velit esse cillum dolore eu fugiat nulla pariatur. Excepteur sint occaecat cupidatat non proident, sunt in culpa qui officia deserunt mollit anim id est laborum.

Lorem ipsum dolor sit amet, consectetur adipiscing elit, sed do eiusmod tempor incididunt ut labore et dolore magna aliqua. Ut enim ad minim veniam, quis nostrud exercitation ullamco laboris nisi ut aliquip ex ea commodo consequat. Duis aute irure dolor in reprehenderit in voluptate

REKOMMENDATIONER

- Här läggs generella rekommendationer som ej är bundna till ett specifikt område.
- Lorem ipsum dolor sit amet, consectetur adipiscing elit, sed do eiusmod tempor incididunt ut labore et dolore magna aliqua. Ut enim ad minim veniam, quis nostrud exercitation ullamco laboris nisi ut aliquip ex ea commodo consequat.
- Lorem ipsum dolor sit amet, consectetur adipiscing elit, sed do eiusmod tempor incididunt ut labore et dolore magna aliqua. Ut enim ad minim veniam, quis nostrud exercitation ullamco laboris nisi ut aliquip ex ea commodo consequat.
- Lorem ipsum dolor sit amet, consectetur adipiscing elit, sed do eiusmod tempor incididunt ut labore et dolore magna aliqua. Ut enim ad minim veniam, quis nostrud

”

Sammanfattande citat.

/Namn, Titel

- Lorem ipsum dolor sit amet, consectetur adipiscing elit, sed do eiusmod tempor incididunt ut labore et dolore magna aliqua. Ut enim ad minim veniam, quis nostrud exercitation ullamco laboris nisi ut aliquip ex ea commodo consequat. Duis aute irure dolor in reprehenderit in voluptate velit esse cillum dolore eu fugiat nulla pariatur. Excepteur sint occaecat cupidatat non proident, sunt in culpa qui officia deserunt mollit anim id est laborum.
- Lorem ipsum dolor sit amet, consectetur adipiscing elit, sed do eiusmod tempor incididunt ut labore et dolore magna aliqua. Ut enim ad minim veniam, quis



CSR-D-RAPPORTERING

CIOCO2 Assessment syftar till att kartlägga hur mogen IT-organisationen är utifrån ett hållbarhetsperspektiv och detta arbete blir därmed också nödvändig för att kunna påbörja rapporteringsarbete enligt CSRD/ESRS.

- Genom denna kartläggning synliggörs kunden IT-organisationens hållbarhetspåverkan (miljö) som underlag för den väsentlighetsanalys som behöver göras inom ramen för CSRD/ESRS.
- ESRS stipulerar att kunden ska etablera styrningsprocesser för samtliga väsentliga frågor och här inkluderas: policys, åtgärder, mål och mått, något som synliggörs i denna rapport.
- I sin ESRS-rapportering skall kunden rapportera hur bolaget har kommit fram till sin kartläggning av

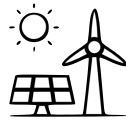
CSRD (Corporate Sustainability Reporting Directive) är ett EU-direktiv som syftar till att skapa bästa förutsättningar för att EU skall klara sina Net Zero-målsättningar till 2050.

Genom CSRD förflyttas bolagens hållbarhets-kommunikation från att bara berätta om hur man arbetar kring hållbarhet och vilken effekt detta arbete haft, till att faktiskt kunna mäta resultatet av sitt hållbarhetsarbete på ett standardiserat sätt samt att bolagen ska revideras på sin hållbarhetsrapportering. Nya krav ställs nu även på scope 3 vilket gör att många bolag nu måste effektivisera datakvaliteten och rapporteringsprocesserna.

- Denna kartläggning har identifierat åtta områden och genomlyst dem ur tre perspektiv; governance & styrning, processer & verktyg samt organisation & kultur. Det medföljer att kunden kan i varje område se befintligt nuläge samt därefter sätta upp mål och förberedande åtgärder inför sin hållbarhetsrapportering. Genom denna rapport synliggörs IT-organisationens väsentliga frågor där

REKOMMENDATIONER

1. ENERGI



- Rekommendationer specifikt kring området energi
- Lorem ipsum dolor sit amet, consectetur adipiscing elit, sed do eiusmod tempor incididunt ut labore et dolore magna aliqua. Ut enim ad minim veniam, quis nostrud exercitation ullamco laboris nisi ut aliquip ex ea commodo consequat. Duis aute irure dolor in reprehenderit in voluptate velit esse cillum dolore eu fugiat nulla pariatur. Excepteur sint occaecat cupidatat non proident, sunt in culpa qui officia deserunt mollit anim id est laborum.
- Lorem ipsum dolor sit amet, consectetur adipiscing elit, sed do eiusmod tempor incididunt ut labore et dolore magna aliqua

2. HÅRDVARA



- Rekommendationer specifikt kring området energi
- Lorem ipsum dolor sit amet, consectetur adipiscing elit, sed do eiusmod tempor incididunt ut labore et dolore magna aliqua. Ut enim ad minim veniam, quis nostrud exercitation ullamco laboris nisi ut aliquip ex ea commodo consequat. Duis aute irure dolor in reprehenderit in voluptate velit esse cillum dolore eu fugiat nulla pariatur. Excepteur sint occaecat cupidatat non proident, sunt in culpa qui officia deserunt mollit anim id est laborum.
- Lorem ipsum dolor sit amet, consectetur adipiscing elit, sed do eiusmod tempor incididunt ut labore et dolore magna aliqua

3. CLOUD



- Rekommendationer specifikt kring området cloud
- Lorem ipsum dolor sit amet, consectetur adipiscing elit, sed do eiusmod tempor incididunt ut labore et dolore magna aliqua. Ut enim ad minim veniam, quis nostrud exercitation ullamco laboris nisi ut aliquip ex ea commodo consequat. Duis aute irure dolor in reprehenderit in voluptate velit esse cillum dolore eu fugiat nulla pariatur. Excepteur sint occaecat cupidatat non proident, sunt in culpa qui officia deserunt mollit anim id est laborum.
- Lorem ipsum dolor sit amet, consectetur adipiscing elit, sed do eiusmod tempor incididunt ut labore et dolore magna aliqua

4. LAGRING



- Rekommendationer specifikt kring området lagring
- Lorem ipsum dolor sit amet, consectetur adipiscing elit, sed do eiusmod tempor incididunt ut labore et dolore magna aliqua. Ut enim ad minim veniam, quis nostrud exercitation ullamco laboris nisi ut aliquip ex ea commodo consequat. Duis aute irure dolor in reprehenderit in voluptate velit esse cillum dolore eu fugiat nulla pariatur. Excepteur sint occaecat cupidatat non proident, sunt in culpa qui officia deserunt mollit anim id est laborum.
- Lorem ipsum dolor sit amet, consectetur adipiscing elit, sed do eiusmod tempor incididunt ut labore et dolore magna aliqua

REKOMMENDATIONER

5. KOMMUNIKATION



- Rekommendationer specifikt kring området kommunikation
- Lorem ipsum dolor sit amet, consectetur adipiscing elit, sed do eiusmod tempor incididunt ut labore et dolore magna aliqua. Ut enim ad minim veniam, quis nostrud exercitation ullamco laboris nisi ut aliquip ex ea commodo consequat. Duis aute irure dolor in reprehenderit in voluptate velit esse cillum dolore eu fugiat nulla pariatur. Excepteur sint occaecat cupidatat non proident, sunt in culpa qui officia deserunt mollit anim id est laborum.
- Lorem ipsum dolor sit amet, consectetur adipiscing elit, sed do eiusmod tempor incididunt ut labore et dolore magna aliqua

6. MJUKVARUUTVECKLING



- Rekommendationer specifikt kring området mjukvaruutveckling
- Lorem ipsum dolor sit amet, consectetur adipiscing elit, sed do eiusmod tempor incididunt ut labore et dolore magna aliqua. Ut enim ad minim veniam, quis nostrud exercitation ullamco laboris nisi ut aliquip ex ea commodo consequat. Duis aute irure dolor in reprehenderit in voluptate velit esse cillum dolore eu fugiat nulla pariatur. Excepteur sint occaecat cupidatat non proident, sunt in culpa qui officia deserunt mollit anim id est laborum.
- Lorem ipsum dolor sit amet, consectetur adipiscing elit, sed do eiusmod tempor incididunt ut labore et dolore magna aliqua

7. ARBETSPLATS



- Rekommendationer specifikt kring arbetsplats
- Lorem ipsum dolor sit amet, consectetur adipiscing elit, sed do eiusmod tempor incididunt ut labore et dolore magna aliqua. Ut enim ad minim veniam, quis nostrud exercitation ullamco laboris nisi ut aliquip ex ea commodo consequat. Duis aute irure dolor in reprehenderit in voluptate velit esse cillum dolore eu fugiat nulla pariatur. Excepteur sint occaecat cupidatat non proident, sunt in culpa qui officia deserunt mollit anim id est laborum.

8. NY TECH & INNOVATION



- Rekommendationer specifikt kring området ny teknik & innovation
- Lorem ipsum dolor sit amet, consectetur adipiscing elit, sed do eiusmod tempor incididunt ut labore et dolore magna aliqua. Ut enim ad minim veniam, quis nostrud exercitation ullamco laboris nisi ut aliquip ex ea commodo consequat. Duis aute irure dolor in reprehenderit in voluptate velit esse cillum dolore eu fugiat nulla pariatur. Excepteur sint occaecat cupidatat non proident, sunt in culpa qui officia deserunt mollit anim id est laborum.
- Lorem ipsum dolor sit amet, consectetur adipiscing elit, sed do eiusmod tempor incididunt ut labore et dolore magna aliqua

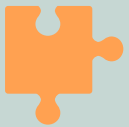
5 ÖVERGRIPANDE TIPS



SKAPA ROADMAP - MÅL OCH STRATEGI FÖR HÅLLBAR IT



ANVÄND DENNA RAPPORT SOM UNDERLAG FÖR CSRD-RAPPORTERING



ANSVARSFÖRDELNING MELLAN IT OCH HÅLLBARHETSAVDELNING

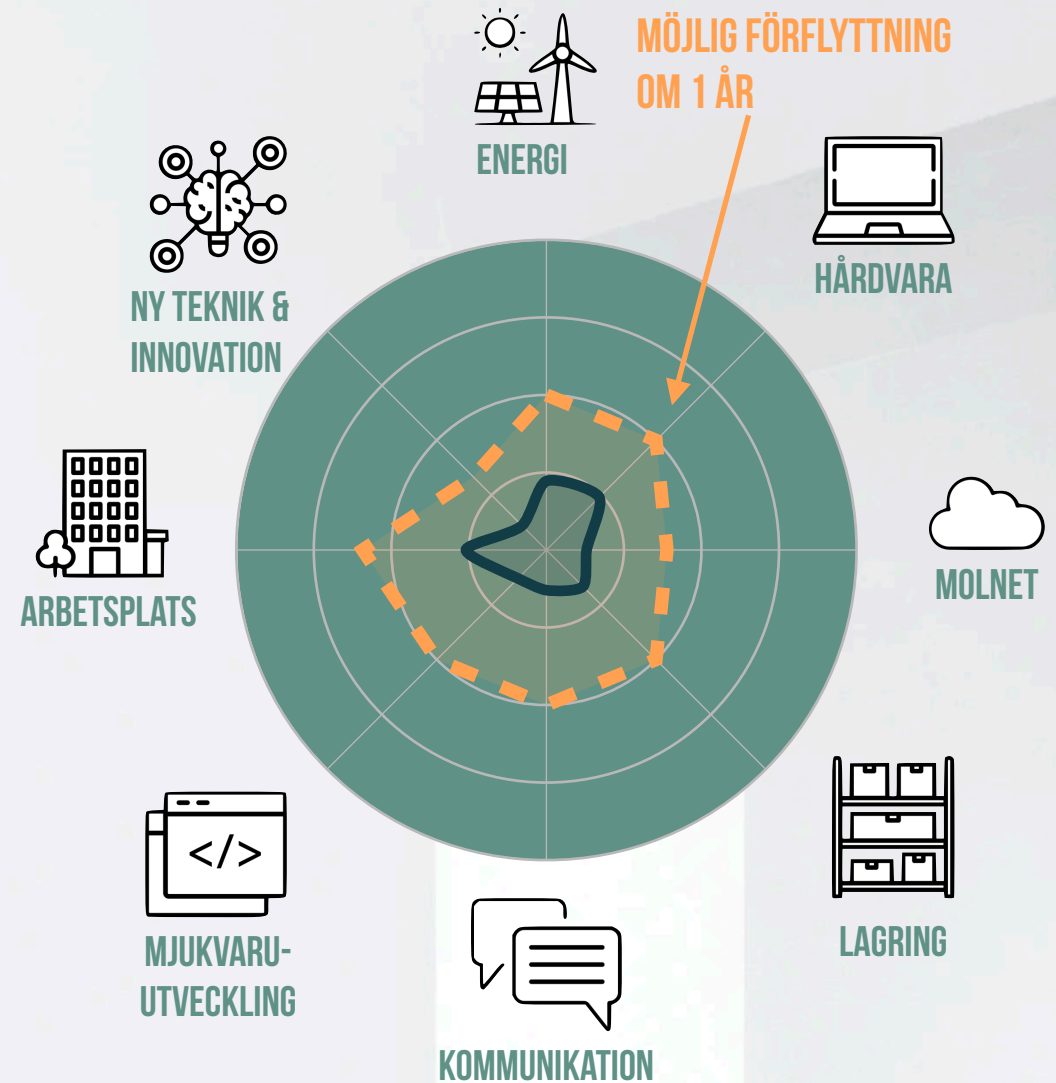


KRAVSTÄLL LEVERANTÖRER UTIFRÅN HÅLLBARHETSPERSPEKTIV



PRIORITERA ATT HÖJA FÖRSTÅELSEN I ORGANISATIONEN OM HÅLLBARHET

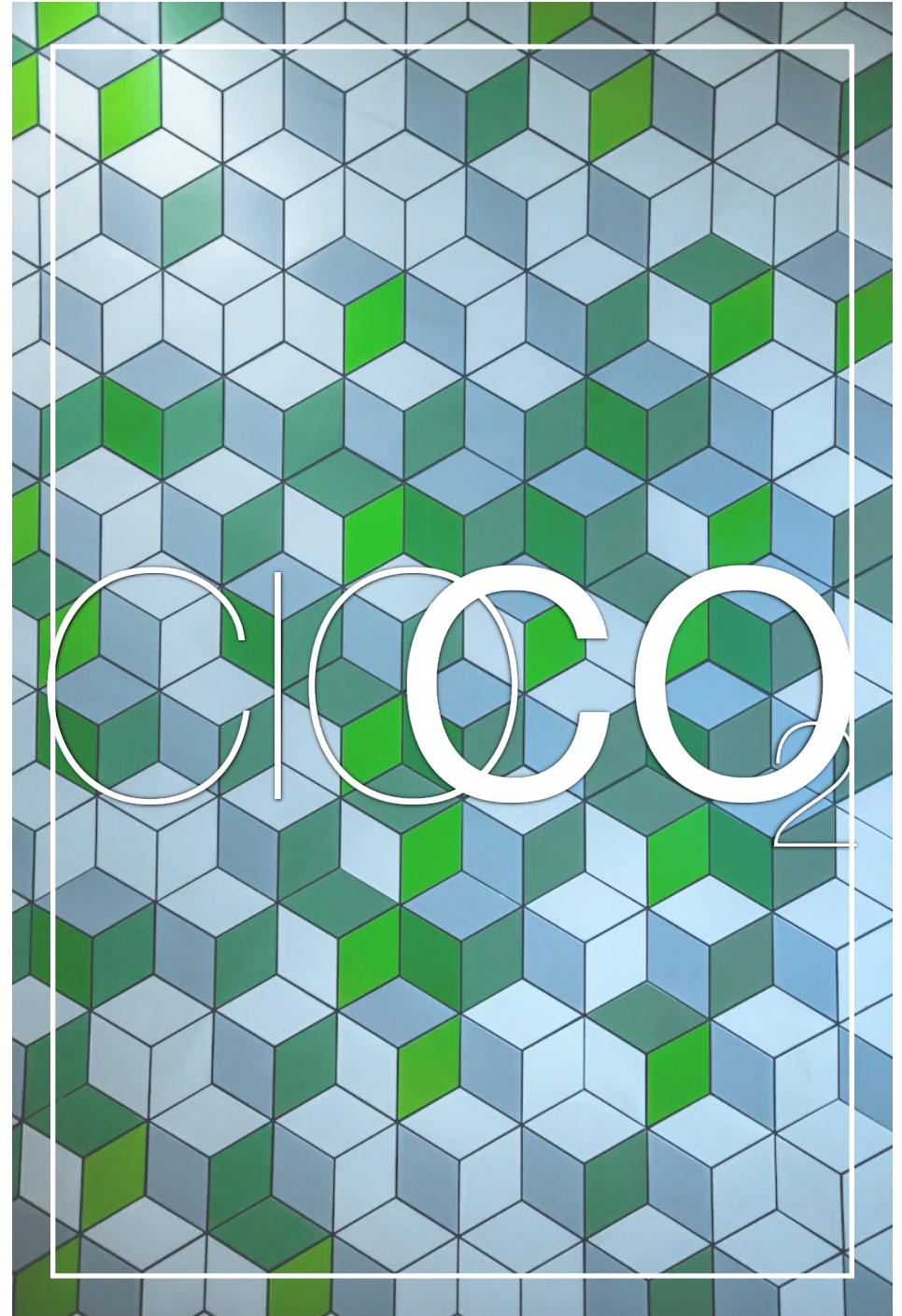
POTENTIAL



BAKOM RAPPORTEN

CIOCO2 BASELINE ASSESSMENT ÄR UTFÖRD AV NOX CONSULTING AB SOM DRIVER INITIATIVET CIOCO2.

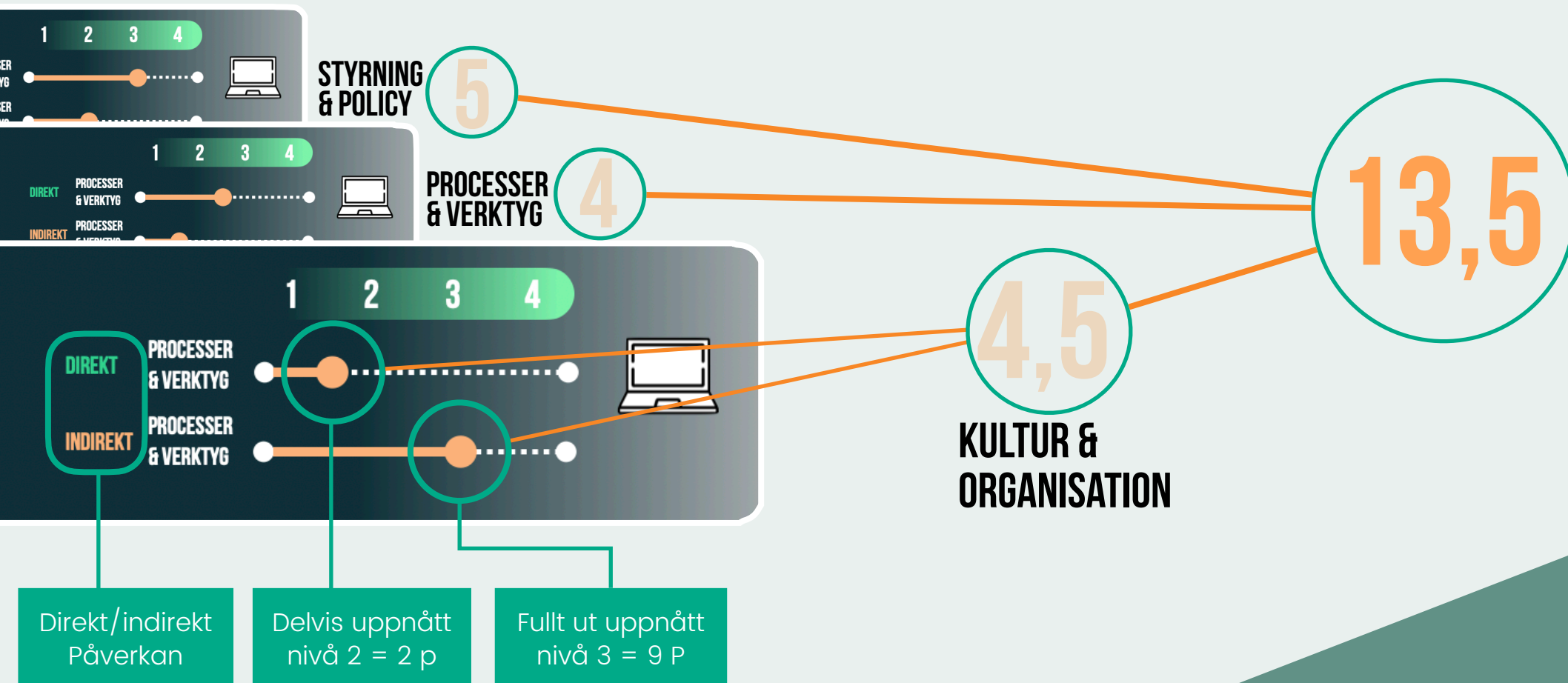
Målsättningen med initiativet är att ge alla typer av bolag insikt om den egna IT-organisationens miljöpåverkan, likväl som ITs miljöpåverkan i stort och belysa vikten av att inkorporera hållbarhetsaspekten i alla beslut kring IT. Rapporten är tänkt att agera underlag för det framtida hållbarhetsarbetet inom IT och tillhandahålla verktyg och tankesätt för att mäta organisationens mognadsgrad. Matriserna i denna rapport har skapats tillsammans med forskare och experter inom IT- och hållbarhetsområdet. Matriserna utgår från mer klassiska modeller för mognadsgradsbedömning men har anpassats för de identifierade delområdena i denna rapport.



SÅ HÄR FUNKERAR MATRISEN

BEDÖMNINGSMRÅDEN

Denna rapport omfattar åtta bedömningsområden som alla utvärderas i tre steg. Mognadsgraden i varje steg poängsätts i matriser där varje delmatrix maximalt kan ge åtta poäng. Den maximala poängen för ett helt område blir således 24 poäng (Tre steg x åtta poäng/steg). I det fall organisationen uppnått delar av ett mognadssteg utdelas halvpoäng. Den sammanräknade poängen redovisas efter varje delmatrix, och den totala poängen för bedömningsområdet redovisas till höger i bild.





TACK